

Wicity s.n.c. Sede Operativa: Via S. Nicola, 78 – Vernole 73029 (LE) P.I. 03991990759
Tel. 0832.1830632 - 334.2648482 — 349.7760073 - Fax. 06.87.459.149 - www.wicity.it – staff@wicity.it

1. Guida all'installazione

- ✕ Gentile Cliente, La ringraziamo per aver scelto il servizio di Wicity. Per accedere al servizio wdsl è necessario installare presso la Sua sede la CPE (Customer Premise Equipment) che le è stata fornita in comodato.
- ✕ Nel caso Lei abbia scelto l'attivazione del servizio con l'installazione autonoma "FAI DA TE" della CPE raccomandiamo di seguire le seguenti indicazioni. Le suggeriamo di non procedere autonomamente all'installazione della CPE nel caso non sia certo di avere l'esperienza necessaria per effettuare l'installazione in modo da non arrecare danni a sé stesso, a cose o a terzi, e di rivolgersi in questo caso a Wicity o ad un installatore qualificato.
- ✕ Le ricordiamo inoltre che il Supporto Tecnico è a Sua disposizione per aiutarla nell'installazione della CPE e per qualsiasi eventuale problema relativo al servizio. Il numero da contattare è 334.2648482 — 349.7760073 - 0832.1830632 (dal lunedì al venerdì con i seguenti orari: 9:00-13:00 / 16:00-19:00 e il sabato dalla ore 09:00 alle 13:00). Se preferisce contattarci tramite e-mail può farlo tramite l'indirizzo support@wicity.it.
- ✕ Voglia gradire i nostri più cordiali saluti.

Wicity - Supporto Tecnico

2. Istruzioni importanti per la Sicurezza

- ✕ Leggere le presenti istruzioni;
- ✕ Conservare queste istruzioni a "portata di mano" in caso di assistenza online con il Supporto Tecnico di Wicity;
- ✕ Osservare tutte le avvertenze e seguire scrupolosamente tutte le istruzioni di installazione;
- ✕ Non usare il decoder/CPE in prossimità di acqua;
- ✕ Non installare il decoder/CPE accanto a fonti di calore quali radiatori, aperture per l'afflusso di aria calda, forni, camini, canne fumarie o altri apparecchi che generino calore;
- ✕ Evitare di calpestare il cavo di alimentazione o di comprimerlo, specialmente in corrispondenza della spina e del punto di inserzione sul POE;
- ✕ Scollegare l'apparecchio dalla presa di corrente e dai cavi di rete (splitter) durante i temporali o quando inutilizzato a lungo;
- ✕ Per qualsiasi intervento, rivolgersi al Supporto Tecnico. E' necessario intervenire sull'apparecchio ogniqualvolta si verificano danneggiamenti di qualsiasi natura.

3. Prerequisiti

- ✕ Per poter accedere alla rete wdsl è necessario disporre di visibilità ottica con almeno una BTS (Base Station) della rete Wicity.
- ✕ Nessun ostacolo naturale o artificiale dovrà contrapporsi tra il decoder/CPE ed il punto di irradiazione del segnale wdsl di Wicity;

4. Contenuto del KIT di installazione

- ✘ WicitY fornisce (in comodato d'uso gratuito) un appropriato decoder/CPE in base alla morfologia del territorio del Cliente oppure al tipo di profilo contrattuale che è stato attivato, inoltre, su esplicita richiesta, il Cliente può acquistare degli accessori NON previsti nel KIT di installazione, (cavo patch con connettori RJ45, cavo di rete ethernet con lunghezza "personalizzata").
- ✘ Di seguito in dettaglio dei materiali che compongono i vari KIT (confrontare visivamente il kit consegnato ed esaminare il contenuto):

✘ KIT NanoStation

- Nr. 1 Decoder/CPE;
- Nr. 1 Alimentatore;
- Nr. 1 Dispositivo splitter POE;
- Nr. 2 Fascette per il fissaggio a palo del decoder/cpe.



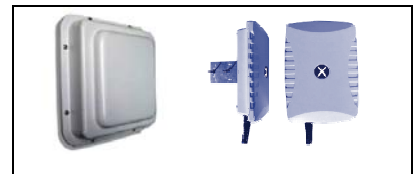
✘ KIT Osbridge

- Nr. 1 Decoder/CPE;
- Nr. 1 Alimentatore;
- Nr. 1 Dispositivo Splitter POE;
- Nr. 1 Pressa cavo a vite RJ45 (per cavo ethernet/cpe);
- Nr. 1 Staffa metallica completa di dadi.



✘ KIT Mikrotik

- Nr. 1 Decoder/CPE;
- Nr. 1 Alimentatore;
- Nr. 1 Dispositivo Splitter POE;
- Nr. 1 Pressa cavo a vite RJ45 (per cavo ethernet/cpe);
- Nr. 1 Staffa metallica completa di dadi.



✘ KIT Bullet

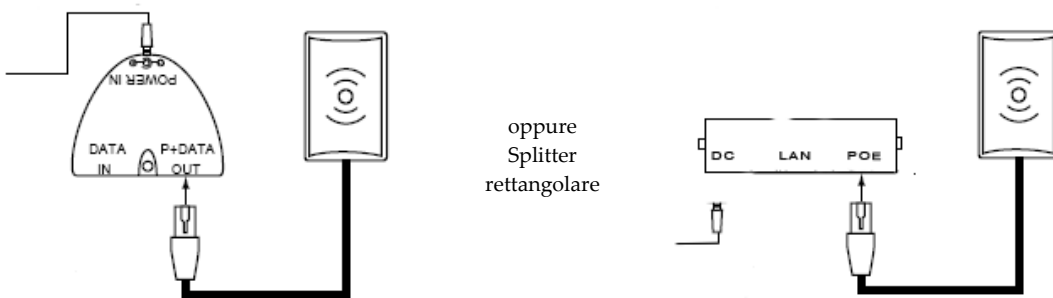
- Nr. 1 Decoder/CPE;
- Nr. 1 Alimentatore;
- Nr. 1 Dispositivo Splitter POE;
- Nr. 1 Pressa cavo a vite RJ45 (per cavo ethernet/cpe).



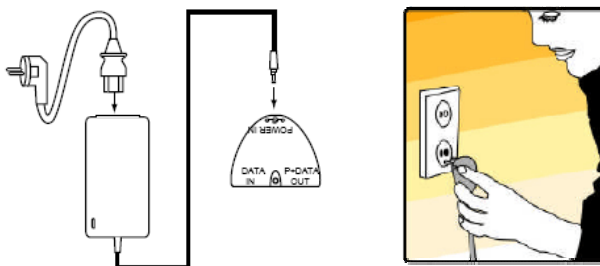
5. Collegamenti e Alimentazione

- ✘ Collegare il cavo ethernet (rete) al decoder/CPE nella presa RJ45 e fissare l'apposito pressa cavo.
- ✘ Collegare il cavo ethernet proveniente dal decoder/CPE alla porta contrassegnata "P+DATA OUT" oppure "POE" (dipende dal tipo di KIT e relativo splitter in uso).
- ✘ **ATTENZIONE**, la porta "P+DATA OUT" oppure "POE" dello splitter è riservata solo al cavo ethernet proveniente dal decoder/CPE. Qualsiasi altro apparato che venisse collegato a tale presa potrebbe essere danneggiato in modo irreparabile!
- ✘ Collegare la porta "DATA IN" oppure "LAN" (dipende dal tipo di KIT e relativo splitter in uso) alla

scheda ethernet del PC o alla rete locale tramite switch;



- ✘ Collegare l'alimentatore alla presa elettrica e allo splitter.



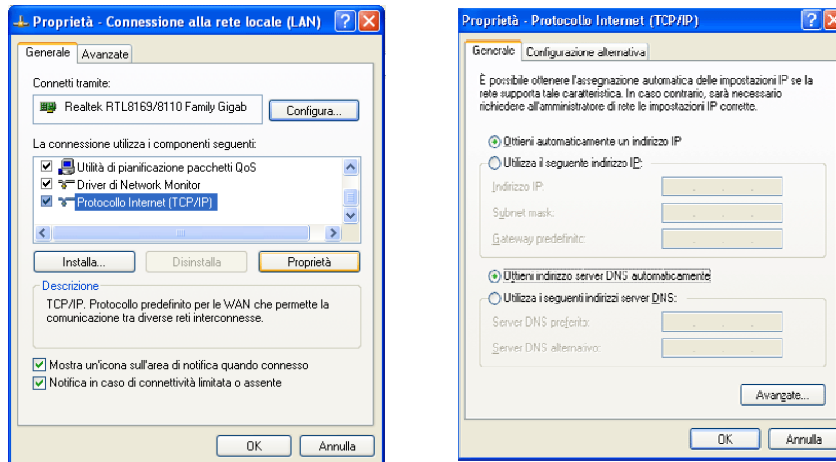
6. Configurazione delle impostazioni di rete del PC

- ✘ Le indicazioni che seguono, in particolare relativamente alle configurazioni ed agli indirizzi di rete, sono valide solo se il decoder/CPE è in configurazione standard e cioè non è stata adattata alle esigenze della rete LAN del Cliente;
- ✘ Per accedere nella maniera più semplice alla rete wds di Wicity i sistemi del Cliente dovranno essere configurati in modo da ottenere l'assegnazione automatica delle impostazioni IP; di seguito la procedura per verificare la configurazione delle impostazioni de rete del sistema operativo Windows NT/2000/2003 XP:



- Portarsi su "Pannello di Controllo" cliccando con il pulsante SX del mouse su Start (Avvio) – Impostazioni – Pannello di Controllo;
- Doppio Click sull'icona "Connessioni di Rete";
- Tasto DX del mouse su "Connessioni alla rete locale (LAN)" – quindi "Proprietà";
- Selezionare "Protocollo Internet TCP/IP" – quindi "Proprietà";
- Verificare che sia selezionata la voce "Ottieni automaticamente un indirizzo IP", in caso contrario selezionala e confermare;

- Verificare che sia selezionata la voce “Ottieni indirizzo server DNS automaticamente”, in caso contrario selezionala e confermare;



- ✘ Il decoder/CPE è pre-configurata per operare come gateway di una LAN caratterizzata dagli indirizzi IP privati 192.168.254.0/24 (Subnet Mask 255.255.255.0). L’indirizzo IP standard del decoder/CPE, che svolge la funzione di Gateway, NAT/PAT, server DHCP è 192.168.254.1, il DNS corrisponde all’indirizzo IP 10.0.0.1;
- ✘ Il server DHCP del decoder/CPE assegna in automatico l’indirizzo IP e gli altri parametri di rete ai PC e dispositivi che operano come client DHCP, gli indirizzi assegnati saranno nel range 192.168.254.2 – 192.168.254.254 !
- ✘ Nel caso in cui il Cliente ha una rete LAN già configurata e con indirizzi IP diversi da quelli impostati di default nel decoder/CPE, è possibile richiedere la modifica della configurazione al Supporto Tecnico.

7. Verifica del collegamento tra PC e decoder/CPE

- ✘ Accedere al Prompt dei Comandi (Start > Programmi > Accessori > Prompt MS-DOS) oppure cliccando su Start > Esegui > e digitare “cmd” (OK);
- ✘ Digitare il comando “ping 192.168.254.1 -t” nella finestra di comando confermando con il tasto INVIO;
- ✘ La risposta a tale comando dovrà essere come in figura sotto:

```

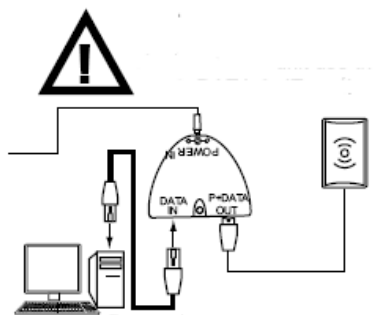
C:\WINDOWS\system32\cmd.exe - ping 192.168.254.1 -t

C:\Documents and Settings\Administrator>ping 192.168.254.1 -t
Esecuzione di Ping 192.168.254.1 con 32 byte di dati:
Risposta da 192.168.254.1: byte=32 durata<1ms TTL=128
Risposta da 192.168.254.1: byte=32 durata<1ms TTL=128
Risposta da 192.168.254.1: byte=32 durata<1ms TTL=128
Risposta da 192.168.254.1: byte=32 durata<1ms TTL=128
Risposta da 192.168.254.1: byte=32 durata<1ms TTL=128
Risposta da 192.168.254.1: byte=32 durata<1ms TTL=128
Risposta da 192.168.254.1: byte=32 durata<1ms TTL=128
Risposta da 192.168.254.1: byte=32 durata<1ms TTL=128
Risposta da 192.168.254.1: byte=32 durata<1ms TTL=128

```

- ✘ Questo significa che la connessione interna tra PC e decoder/CPE è stabilita correttamente.

- ✘ Il decoder/CPE è già attivata al momento della consegna al cliente e pertanto non è necessaria nessuna ulteriore attività;



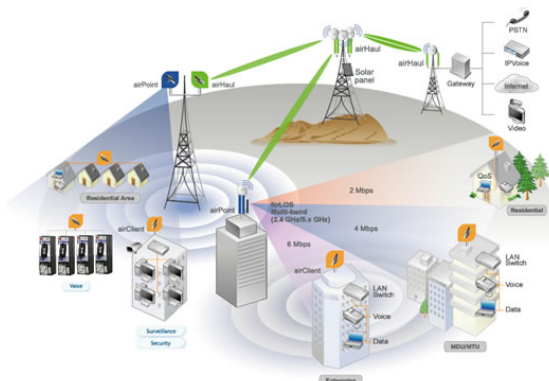
- ✘ Soltanto dopo aver constatato che il computer “dialoga” correttamente con il decoder/CPE (eseguire la prova con il comando **ping** meglio descritto sopra), si potrà procedere all’installazione, puntamento e orientamento del decoder/CPE.

8. Installazione decoder/CPE

- ✘ Per il corretto funzionamento della linea wdsl è indispensabile il puntamento e allineamento del decoder/CPE !!!
- ✘ La scelta della posizione è importante inoltre si consiglia l’installazione sullo stesso palo dell’antenna TV.

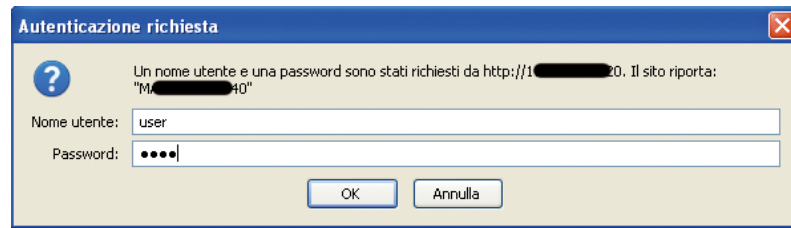


- ✘ Posizionare il decoder/CPE all’esterno orientandolo verso la BTS (Base Station) più prossima (le coordinate possono essere richieste al Supporto Tecnico) e rispettando la polarizzazione (posizione: sopra/sotto/verticale, ecc.)
- ✘ E’ assolutamente necessario che non vi siano ostacoli frapposti fra il decoder/CPE e la BTS.
- ✘ Fissare il decoder/CPE in maniera stabile, in modo che non possa ruotare né sull’asse verticale, né sull’asse orizzontale e verificare in tal senso anche il fissaggio del supporto a cui viene fissato lo stesso decoder/CPE (palo antenna, staffa, supporto ecc.);
- ✘ Il puntamento e l’inclinazione dovrà essere adattata per orientare al meglio il pannello/antenna verso la BTS;

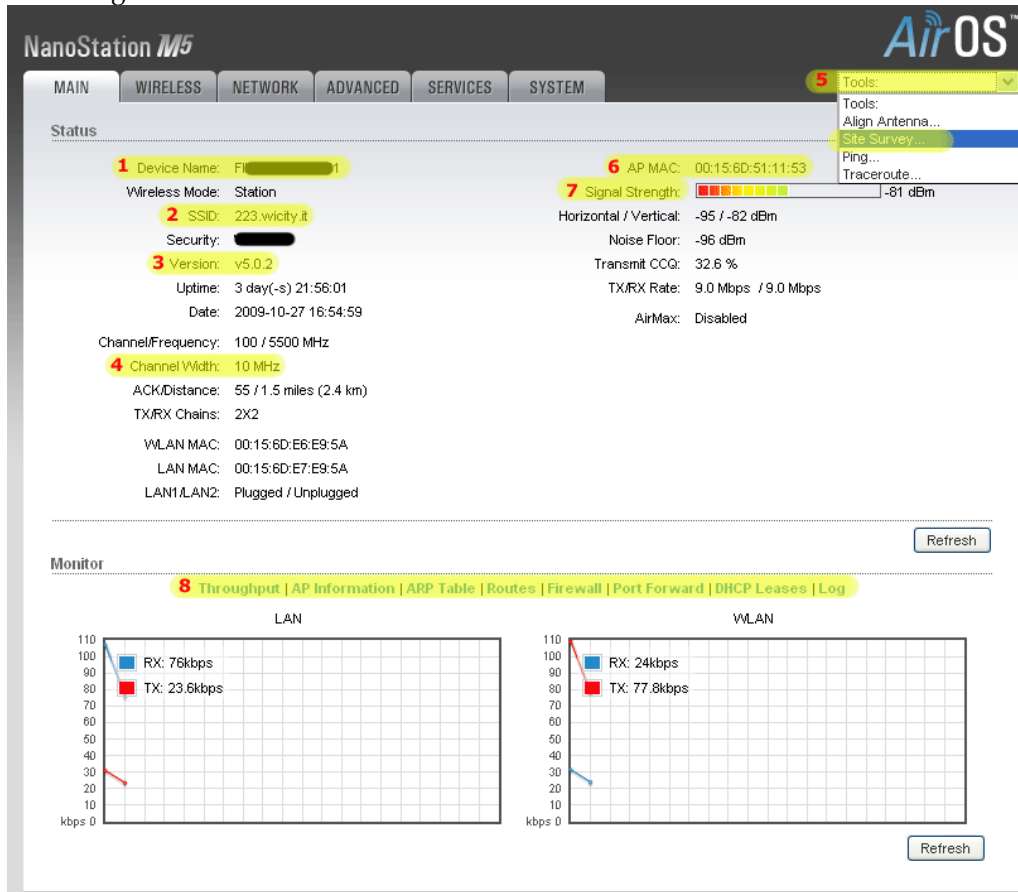


- ✘ Eseguire il programma di navigazione (Explorer, Mozilla, Opera, Chrome) e nella barra di

dell'indirizzo digitare <http://192.168.254.1>; alla richiesta di "Nome utente" inserire **user** e come "Password" **user**



✕ Comparirà la seguente schermata

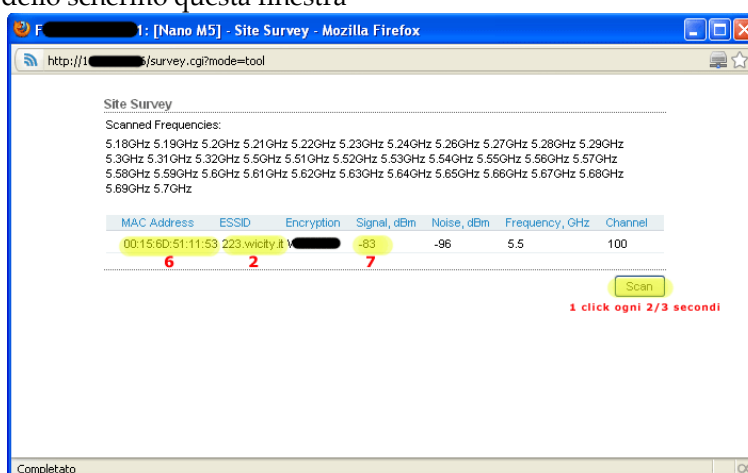


in cui:

- Il punto **1** (*Device Name*) indica il codice Utenza del Cliente;
- Il punto **2** (*SSID*) corrisponde al nome della BTS specificato nella Scheda Tecnica del Cliente e così composto xxx.wicity.it (le xxx indicano un numero progressivo);
- Il punto **3** (*Version*) il firmware del decoder/CPE;
- Il punto **4** (*Channel Width*) è il passo di canalizzazione;
- Il punto **5** (*Tools*) la lista delle opzioni che il Cliente ha diposizione per effettuare i test (per l'allineamento e orientamento selezionare Site Survey);
- Il punto **6** (*AP MAC*) specifica l'indirizzo fisico della canale radio della BTS dove il decoder CPE è connesso;
- Il punto **7** (*Signal Strength*) visualizza l'intensità del segnale radio del decoder/CPE;
- Il punto **8** riporta dei link per la visualizzazione in dettaglio di altri dati tecnici

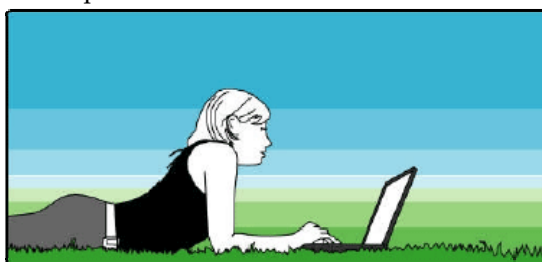
L'amministrazione e accesso nelle funzioni principali denominate "Wireless, Network, Advanced, Services e System" è riservato esclusivamente al Supporto Tecnico di WicityY !

- ⌘ Dopo aver acceduto nel menù principale si dovrà cliccare su Site Survey (punto 5), automaticamente si aprirà al centro dello schermo questa finestra



in cui nella colonna "Mac Address" (punto 6) comparirà l'indirizzo fisico della BTS, nella colonna "SSID" (punto 2) il nome della BTS e la colonna "Signal, dBm" (punto 7) il segnale radio ricevuto dal decoder/CPE.

- ⌘ L'orientamento e puntamento del decoder, tecnicamente chiamata Site Survey (punto 5 del menu principale), consiste nell'ottimizzazione del segnale "Signal, dBm" (punto 7)
- ⌘ Per semplificare l'operazione di puntamento si consiglia di cliccare ripetutamente sul tasto SCAN (evidenziato in basso a destra) 1 volta ogni 2 massimo 3 secondi (se si clicca troppo veloce la scansione potrebbe non funzionare) e contemporaneamente con piccoli spostamenti millimetrici muovere un poco alla volta il decoder/CPE (verso destra e/o sinistra) ottenendo un valore "Signal, dBm" (punto 7) il più basso possibile.
- ⌘ Se durante lo SCAN e nella finestra il Site Survey saranno visualizzati più di un nome SSID, **bisogna necessariamente tenere in considerazione solo il valore del "Signal, dBm" (punto 7) relativo all'SSID specificato nella Scheda Tecnica personale del Cliente.** Il Cliente dovrà necessariamente ottenere un valore più basso possibile (nella figura è -83).
- ⌘ Se il decoder/CPE è correttamente orientato e se sono stati eseguiti correttamente tutti i passi precedenti, a questo punto sarà possibile accedere liberamente alla rete internet;



- ⌘ Il N.O.C. (Network Operation Center) di WicityY sarà in grado di rilevare l'attivazione del decoder/CPE e la qualità della copertura radio; in caso di connessione instabile contatterà il Cliente per eventuali accorgimenti di posizionamento e puntamento.
- ⌘ La regolazione fine puntamento e allineamento sarà concordato previo appuntamento telefonico con il Supporto Tecnico che tramite il sistema di monitoraggio della rete guiderà il Cliente al fine di ottenere la miglior connessione possibile.

9. Posta elettronica

- ⌘ L'utilizzo di servizi email tramite interfaccia web non richiede alcuna impostazione del PC del Cliente, dal momento che tale modalità prevede esclusivamente l'operatività e l'accesso on-line.
- ⌘ L'utilizzo dei servizi email tramite SMTP/POP3 consente l'impiego di client quali MS Outlook, Outlook Express, Eudora, ecc., che permettono di scaricare i messaggi sul PC e di gestirli anche in

modalità off-line;

- ✘ In questo caso la ricezione della posta dal server POP3 del fornitore del servizio richiede l'impostazione dei parametri di configurazione indicati dallo stesso; nel caso della posta elettronica di Wicity il server POP3 corrisponde a "**pop3.wicity.it**".
- ✘ Qualora il fornitore del servizio email non preveda la disponibilità di un server SMTP per l'invio della posta (situazione relativa ad alcuni servizi gratuiti) o il relativo server SMTP non fosse utilizzabile accedendo tramite la rete wds1 di Wicity (molti ISP consentono l'impiego dei propri server SMTP solo agli utenti che accedono tramite la loro rete), il Cliente potrà utilizzare il server SMTP di Wicity che corrisponde a "**out.wicity.it**" con la limitazione relativa alla dimensione massima dei messaggi in uscita pari a 10 Mb (ovvero allegati di dimensione massima di circa 7 Mb).

10. Consigli e indicazioni

- ✘ Il decoder/CPE non richiede particolare manutenzione; il funzionamento logico dell'apparato è monitorizzato dal Network Operation Center di Wicity che può intervenire in remoto per modifiche ed upgrade (aggiornamenti del firmware);
- ✘ In generale è preferibile mantenere alimentato il decoder/CPE anche quando non è in uso la connessione a internet, in tal modo si consente al sistema di monitoraggio della rete di verificare lo stato del link radio e di evidenziare eventuali problemi;
- ✘ Il caso di prolungato periodo di inutilizzo o di temporali e fenomeni atmosferici che possono causare scariche elettrostatiche (fulmini), è opportuno togliere l'alimentazione al decoder/CPE e scollegare il cavo di alimentazione e di rete proveniente da qualsiasi dispositivo.

11. Disclaimer

- ✘ Le informazioni contenute in questo manuale sono soggette a variazioni senza preavviso e non rappresentano alcun impegno da parte di Wicity o del produttore;
- ✘ Wicity non sarà ritenuta responsabile per qualunque danno o perdita derivante in qualunque modo dalle informazioni o dalle eventuali imprecisioni contenute in questo manuale, dal cattivo uso o da guasti all'hardware contenuto nel prodotto.
- ✘ Si raccomanda che la manutenzione o l'eventuale riparazione del prodotto sia eseguita direttamente da Wicity.
- ✘ Wicity non sarà ritenuta responsabile in alcun modo per danni o perdite causati da interventi di riparazione o manutenzione eseguiti da personale non autorizzato.